



**AVFALLSPLAN**  
2021-2032

*Lätt  
att göra  
rätt*

**BAKGRUNDS-  
DOKUMENT**

Danderyds kommun, Järfälla kommun, Lidingö stad,  
Sollentuna kommun, Solna stad, Sundbybergs stad, Täby kommun,  
Upplands Väsby kommun och Vallentuna kommun i samarbete med SÖRAB.

**Lätt att göra rätt** är norra Storstockholms gemensamt framtagna avfallsplan.  
Läs mer om avfallsplanen på din kommuns hemsida eller på [sorab.se](http://sorab.se)

# Förord

Avfall, sopor, skräp. Kärt barn har många namn. Avfall berör och engagerar alla och under senare tid har fokus och synen på avfall förändrats. Varför samlar vi in det här? Varför bränns så mycket? Kan vi återanvända fler produkter?

Avfallsplanen och nyttan med den är att den över tid förändrar utvecklingen mot andra system för insamling och omhändertagandet av det som vi slänger. Vårt sätt att se på avfall, att ta hand om avfallet och att planera för avfallet som en klimatfråga, i utveckling av infrastruktur och behov av service till invånare och – inte minst – hur vi betar oss när vi köper produkter är under utveckling. Vi har under den första gemensamma avfallsplanen (2009–2020) blivit många fler invånare, aldrig tidigare har en sådan inflyttning skett till SÖRAB-regionen. Vi ser att avfallsmängderna ökar men också att beteenden sakta förändras. Vi ser bland annat att textilåtervinningen och matavfallsinsamlingen har ökat samtidigt som även konsumtionen har ökat.

Allt hänger ihop! För att kunna planera för avfallshantering både upp- och nedströms i en storstadsregion är långsiktiga planer och aktiviteter viktiga. Tillsammans kan vi fokusera på en cirkulär ekonomi som utgår från att vi kan samverka och dela fler produkter mellan oss. På så sätt kan material och produkter cirkulera så att fler får nytta av dem under produktens livstid. Våra mål och aktiviteter ska bidra till att vi är framsynta och planerar allt vi kan för att öka återanvändningen och underlätta för invånarna att kunna sortera, återvinna och bli av med sitt avfall.

Vi har blivit modigare och utmanar oss själva och andra genom att investera i system som kan hjälpa oss att återvinna mer material ur avfallet genom tekniska och kemiska processer. Med stora som små förbättringar når vi resultat och hjälps åt att förändra synen på avfallet.

Tänker vi efter är det nästan en materialplan för den framtida cirkulära ekonomin snarare än en avfallsplan som vi arbetar med.

Avfall är resurser som kan användas flera gånger!

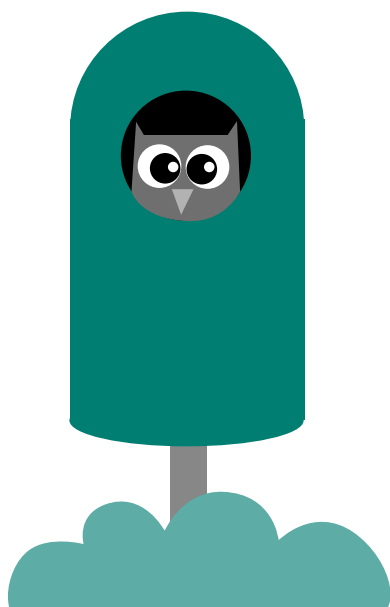
Johan Lausing

Vd, SÖRAB



# Innehåll

Förord.....	3
Innehåll.....	5
Inledning.....	6
Läsanvisning .....	7
Syfte med avfallsplanen.....	8
Bakgrund till planens utformning .....	9
Framtida arbete .....	11
Framtagande av Avfallsplan 2021–2032 .....	13
Större förändringar från föregående avfallsplan .....	14
Projektorganisation och ansvar.....	14
SÖRAB och SÖRAB-kommunerna .....	15
Genomförande av avfallsplanen.....	16
Framtagande av periodmål.....	16
Aktiviteter och handlingsplaner.....	16
Uppföljning av huvudmål och periodmål .....	17
Avfallshantering i SÖRAB-regionen .....	18
Ekonomiska konsekvenser.....	20
Barnens bild av avfallshantering .....	22



# Inledning

En avfallsplan är enligt lag ett styrdokument för kommunens avfallshantering. SÖRAB-regionens avfallsplan beskriver hur kommunerna Danderyd, Järfälla, Lidingö, Sollentuna, Solna, Sundbyberg, Täby, Upplands Väsby och Vallentuna tillsammans med sitt avfallsbolag SÖRAB planerar att arbeta med hanteringen av avfall till och med 2032. I denna avfallsplan kallar vi dessa kommuner för SÖRAB-kommunerna och regionen de bildar för SÖRAB-regionen. Alla SÖRAB-kommuner äger sin egen avfallsplan men arbetet med att ta fram den har skett gemensamt. Även Stockholms stad är delägare i SÖRAB, men har valt att inte ingå i samarbetet med den gemensamt framtagna avfallsplanen.

Avfallsplanen berör allt avfall som uppkommer i kommunen och sätter mål för avfallshanteringen för 2032. Det här innebär att alla på något vis berörs av avfallsplanen och dess mål. Utöver mål till 2032 finns det även mål för hur långt arbetet ska ha kommit vart tredje år fram tills dess. För perioden 2021–2032 har vi valt att arbeta med fem övergripande målområden. Varje målområde består av ett antal huvudmål för perioden 2021–2032. För varje målområde tar vi även fram periodmål för vad vi ska ha uppnått till år 2023, 2026, 2029 samt 2032. Vi kommer löpande ta fram aktiviteter och åtgärder som blir en del av kommunens och SÖRAB:s verksamhetsplanering. I och med att planen berör allt avfall har även verksamhetsutövare, såväl offentliga som privata, en viktig roll för att målen i avfallsplanen ska kunna uppnås.



# Läsanvisning

SÖRAB-regionens avfallsplan består av fyra delar:



## Bakgrundsdokumentet

Referensmaterial som ger bakgrund till avfallsplanarbetet och beskriver samarbetet mellan SÖRAB och dess ägarkommuner.

### Här är vi nu, bakgrundsdokumentet

I detta dokument kan du läsa om vad som gäller för avfallshantering i Sverige och om hur SÖRAB och SÖRAB-kommunerna arbetar tillsammans. Du kan också läsa sammanfattningar av de utredningar som ligger till grund för Avfallsplan 2021–2032.



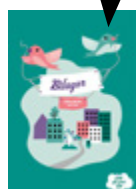
## Måldokumentet

Det dokument som kommunen primärt arbetar med. Här beskriver vi alla fem målområden: strategier för genomförande, de huvudmål som fastställts för perioden 2021–2032 samt relevant information som sätter målen i ett sammanhang.



## Periodmåldokumentet

Ett komplement till måldokumentet som uppdateras vart tredje år. Periodmålen ger kommunen och styrgruppen för avfallsplanen möjlighet att prioritera under avfallsplanens gång och visar vad kommunen och SÖRAB tänker arbeta med de kommande tre åren.



## Bilagor

Fördjupningsmaterial för den som vill sätta sig in i exempelvis en beskrivning av avfallshantering i SÖRAB-regionen när avfallsplanen togs fram, eller en analys av hur avfallshantering kan komma att utvecklas.

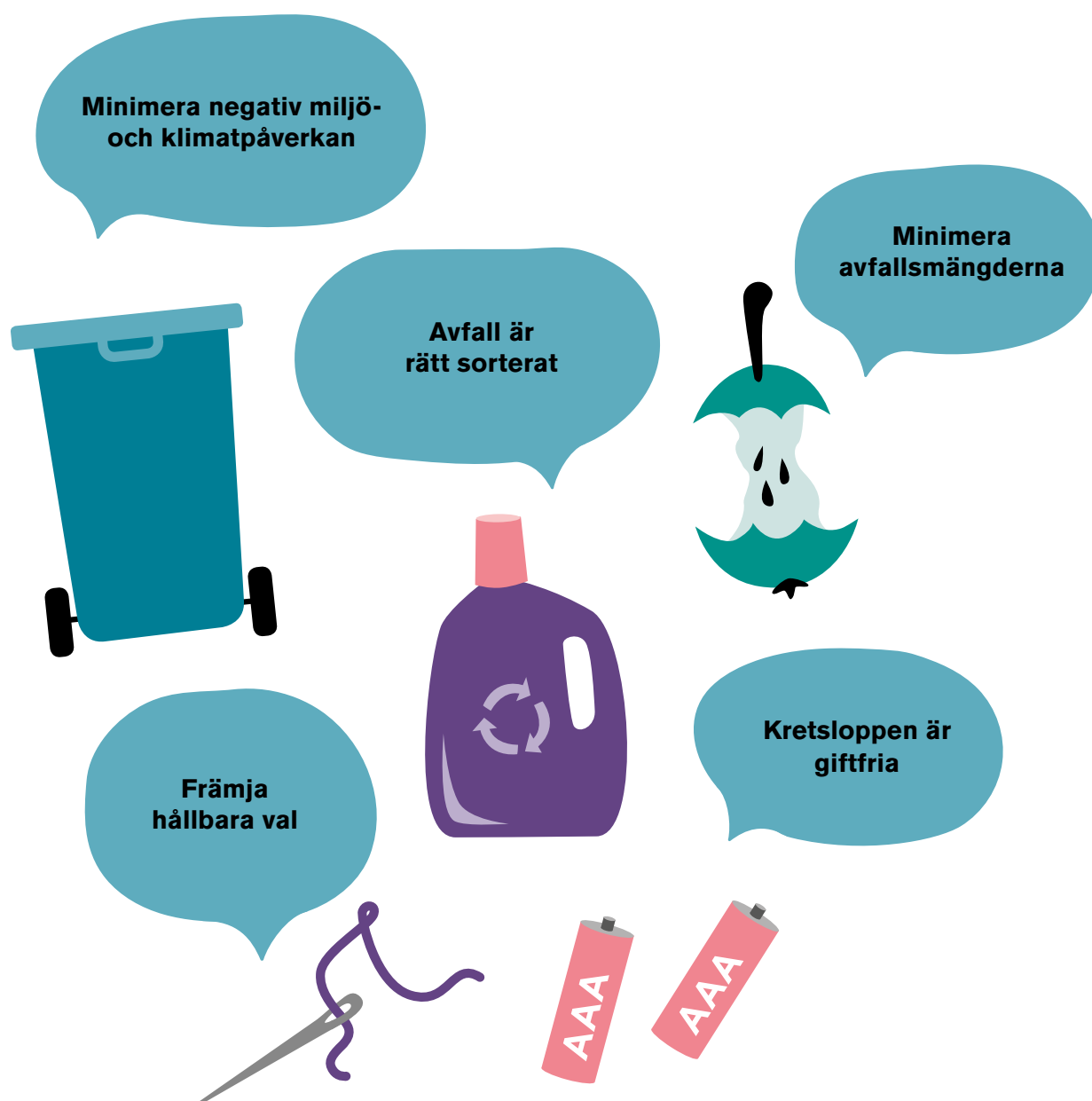
## Aktiviteter

Utöver dessa dokument kommer vi inför varje enskilt år ta fram aktiviteter för att uppfylla målen. Dessa aktiviteter kommer tas fram både för varje kommun och gemensamt för alla SÖRAB-kommuner. De gemensamma aktiviteterna sammanfattas i en gemensamt framtagen handlingsplan. Kommunspecifika aktiviteter kommer i stället ingå i den lokala verksamhetsplaneringen.

## Kommunikation

Du hittar avfallsplanens gemensamma kommunikations- och informationsinsatser i ett separat dokument som kallas kommunikationsplanen. Vi kommer uppdatera kommunikationsplanen varje gång ett nytt periodmåldokument tas fram.

# Syfte med avfallsplanen





# Bakgrund till planens utformning

I SÖRAB-regionen har den totala avfallsmängden ökat eftersom regionen har fått fler invånare. Sedan 2009, då föregående avfallsplan började gälla, har antalet invånare ökat från cirka 438 000 till cirka 514 000 år 2019. Hela regionen är starkt präglad av just befolkningsökningen. Nya områden byggs i kommunerna och förtätning sker, främst i form av flerbostadshus. Infrastruktur och basservice måste utökas kvantitativt utan att det påverkar kvaliteten negativt i det levererade utbudet av tjänster och det kommer kräva nya, smarta och bekväma lösningar.

Under Avfallsplan 2009–2020 genomfördes ett antal undersökningar om invånarnas upplevelse av SÖRAB-kommunernas avfallshantering. Dessa visar att invånarna tycker att det är viktigt att sortera sitt avfall och att då också göra rätt. Merparten av invånarna sorterar sitt avfall för miljöns och klimatets skull. Trots den miljömässiga motiveringen konstaterar undersökningarna att det absolut viktigaste för att invånarna ska sortera sitt avfall är att insamlingssystemen är enkla, lätta att använda, tillgängliga och finns nära invånaren. Det ska vara lätt att göra rätt.

Transparens har blivit viktigare och invånarna vill veta vad som händer med avfallet och hur de kan bli bättre på att sortera. Information och kommunikation inom avfallsområdet har förbättrats i och med det gemensamma arbetet inom SÖRAB-regionen, men behöver fortsätta att utvecklas och anpassas, bland annat genom att dra nytta av den digitalisering som pågår i samhället.

För att få en så bra bild som möjligt av avfallens innehåll och hur olika typer av boende påverkar avfallens sammansättning har flera plockanalyser genomförts sedan 2009. Plockanalyserna påvisar inga stora förändringar i sammansättningen av det invånarna lämnar i restavfallet (soppåsen) från 2009 till 2018. Det finns fortfarande en stor del avfall i soppåsen som inte ska vara där, cirka 70 procent. Företrädesvis är det tidningar, förpackningar och matavfall som lämnas som restavfall, trots att det finns system för särskild utsortering av dessa avfallslag.

Att öka utsorteringen av matavfall lyftes redan i Avfallsplan 2009–2020 som ett viktigt mål. När Avfallsplan 2021–2032 börjar gälla erbjuder samtliga kommuner sina invånare och kunder utsortering av matavfall. Matavfallet fortsätter även i denna avfallsplan att vara en viktig fråga både när det gäller utsortering för framställning av biogas och biogödsel men även ur ett förebyggandeperspektiv.

Utsortering av matavfall blir också en förutsättning för att kunna möjliggöra framtida tekniska lösningar såsom eftersortering av restavfall.



## **Framtida arbete**

De trender som kommer ha störst betydelse för kommunal avfallshantering de kommande tio åren är de tilltagande kraven på bekvämlighet och enkelhet, ökad rörlighet i arbete och fritid, digitalisering, plattformsbaserade affärsmodeller och teknik för maskinell avfallssortering. De största utmaningarna kommer vara att hålla nere mängden avfall i och med en ökande befolkning samt att bemöta en ökande förväntan på service.

De avfallsorganisationer som har den kompetens som krävs för att kunna dra nytta av teknikutvecklingen kommer kunna svara upp mot de ökade krav och förväntningar som samhällstrenderna för med sig och på så sätt leda utvecklingen inom kommunal avfallshantering. Digitalisering, satsning på ny teknik och plattformsbaserade arbetsmodeller förespås vara nyckeln till att parera detta. Att även samarbeta mer regionalt, och i tidiga skeden säkerställa ytor för framtida avfallshantering, kommer vara viktiga verktyg för att möta de ökande förväntningarna på service och närhet till system och infrastruktur för avfallshantering.

Nationellt har det beslutats att Sverige senast 2045 inte ska ha några nettoutsläpp av växthusgaser till atmosfären och det råder samstämmighet om att det är viktigt att minska avfallens klimatpåverkan. Även i de globala hållbarhetsmålen, Agenda 2030, ställs höga krav för att bland annat uppnå en mer miljömässigt hållbar värld.

Den föregående avfallsplanen utgick från avfallstrappan, som är ett EU-direktiv antaget i miljöbalken och som styr hur avfall ska tas om hand. Högst upp i trappan finns avfallsminimering. Att minimera avfallsmängderna genom att till exempel dela, laga, byta och låna produkter samt minska sitt matsvinn ger naturligtvis den största miljövinsten och är alltid prioriterat, så även i denna avfallsplan.

I dag har dock begreppet cirkulär ekonomi börjat ersätta den linjära avfallstrappan. I december 2015 presenterade EU-kommissionen ett paket om cirkulär ekonomi. Målet är att ställa om samhället mot en resurseffektiv, cirkulär och fossilfri ekonomi. Där introducerades också nya begrepp såsom materialflöden i stället för avfallsflöden.

Den 1 januari 2019 trädde nya förordningar för förpackningar och returpapper i kraft. Förordningarna ställer krav på samarbete mellan kommunen, fastighetsägaren och en aktör med godkänt insamlingsystem. Detta för att 2025 nå målet att kunna erbjuda bostadsnära insamling av förpackningar och returpapper från samtliga bostadsfastigheter i Sverige. Genom att insamlingen flyttas närmare avfallslämnaren hoppas vi att färre förpackningar och tidningar kommer hamna i soppsäsen och att återvinningen i och med det ökar.

Det samarbete inom SÖRAB-regionen som initierades i och med framtagandet av Avfallsplan 2009–2020 har gett ökad samordning, ökat erfarenhetsutbyte och bättre resursutnyttjande både ekonomiskt och personellt. Vi har, utöver det arbete som skett lokalt i kommunen, bland annat genomfört gemensamma upphandlingar, utvecklat nya insamlingssystem, genomfört gemensamma informationskampanjer, infört en gemensam skolinformatörstjänst, tagit fram en gemensam sorteringsguide samt genomfört workshoppar och nätverksträffar för planhandläggare, upphandlare och kommunikatörer.

Genom att fortsätta detta samarbete, men också genom att bredda arbetet ytterligare och involvera fler delar av kommunens organisation, kan vi arbeta på flera fronter och i hela kedjan med det material och avfall som kommunerna ansvarar för och hanterar.

# Framtagande av Avfallsplan 2021–2032

Enligt miljöbalken ska alla kommuner i Sverige ha en avfallsplan. SÖRAB-kommunerna har för andra gången valt att ta fram en sådan tillsammans, denna gång för perioden 2021–2032. Kommunerna har gett SÖRAB i uppdrag att tillsammans med dem ta fram och samordna ett förslag till ännu en gemensam avfallsplan.

Avfallsplan 2021–2032, som berör allt avfall som uppkommer i kommunen, har tagits fram i enlighet med Naturvårdsverkets föreskrifter för framtagande av en kommunal avfallsplan (NFS 2017:2). Samråd och förankring har integrerats i arbetet och har innefattat bland annat kontakter med myndigheter, förtroendevalda och tjänstepersoner inom kommunen, företag, organisationer och invånare. Avfallsplan 2032 antogs av kommunfullmäktige under hösten 2020, men arbetet med att ta fram avfallsplanen startade 2016. Nedan redovisar vi viktiga hållpunkter:

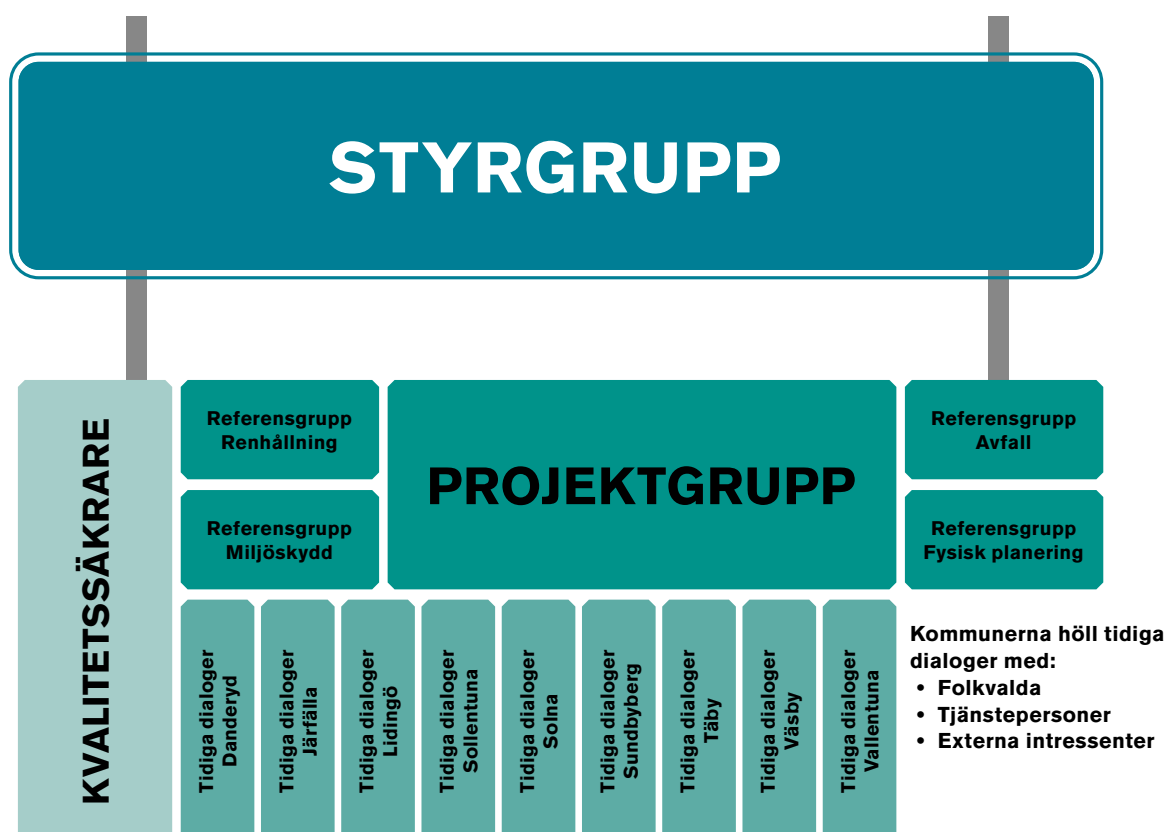
- Hösten 2016 beslutade avfallsplanens styrgrupp att anta den projektplan som SÖRAB:s projektledare tagit fram samma höst.
- Våren 2017 tog respektive kommun beslut om att fortsätta delta i det gemensamma arbetet med att ta fram Avfallsplan 2021–2032, och en projektgrupp tillsattes.
- Under 2018 arbetade projektgruppen fram förslag på målområden.
- Våren 2019 hölls tidiga dialoger med kommunens tjänstepersoner, förtroendevalda och utvalda externa intressenter. Dessa fick möjlighet att lämna synpunkter på målområden och strategier. Utöver att samla in synpunkter syftade dialogerna till att förankra planen inom kommunen i ett tidigt skede. I det fortsatta arbetet med avfallsplanen har hänsyn tagits till de inkomna synpunkterna.
- Hösten 2019 färdigställdes avfallsplanedokumentet och kommunen fattade beslut om utställning.
- Våren 2020 ställdes förslag till Avfallsplan 2021–2032 ut för granskning i respektive kommun och efter det reviderades dokumentet.
- Hösten 2020 antog respektive kommunfullmäktige i varje enskild SÖRAB-kommun det reviderade förslaget till Avfallsplan 2021–2032.

## Större förändringar från föregående avfallsplan:

- Avfallsplan 2021–2032 innehåller fem målområden i stället för åtta.
- Målområdena har en mer cirkulär inriktning och visionära namn.
- I Avfallsplan 2021–2032 är det tydligare att målområdena är ramverk inom vilka målen ryms.
- Avfallsplan 2021–2032 är uppdelad på fyra perioder om tre år vardera, medan Avfallsplan 2009–2020 hade tre perioder bestående av fyra år.
- I Avfallsplan 2021–2032 finns två målkategorier: huvudmål (2021–2032) och periodmål (2021–2023, 2024–2026, 2027–2029 och 2030–2032).

## Projektorganisation och ansvar

SÖRAB har varit projektägare och projektledare för framtagande av Avfallsplan 2021–2032. SÖRAB-kommunerna har varit projektbeställare. Projektledaren har tillsammans med en projektgrupp rapporterat till en styrgrupp bestående av representanter från samtliga SÖRAB-kommuner. Styrgruppens ansvar har varit att skapa rätt förutsättningar för projektet och ta beslut kring inriktning och innehåll i Avfallsplan 2021–2032. Samtliga SÖRAB-kommuner har haft möjlighet att delta i projektgruppen, under förutsättning att det inte är samma representant som sitter i styrgruppen.



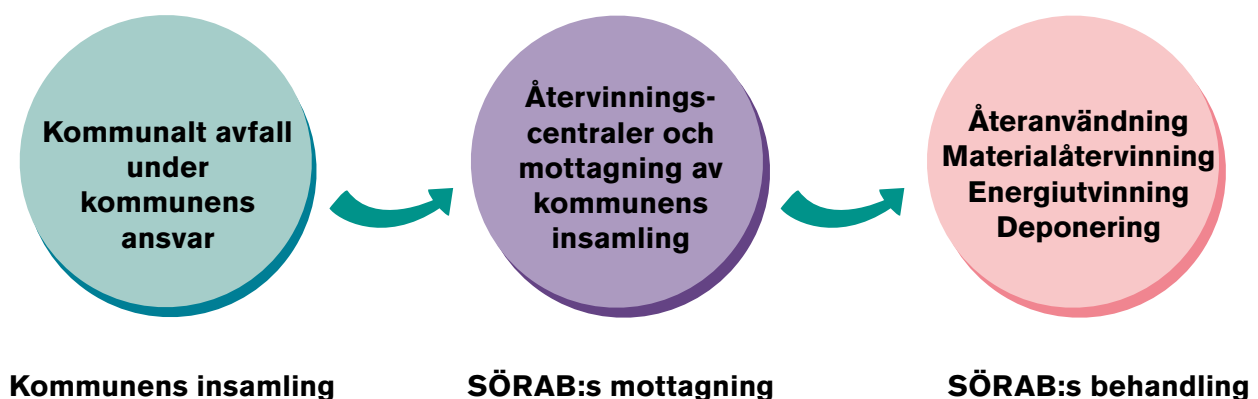
# SÖRAB och SÖRAB-kommunerna

Alla kommuner i Sverige har ett huvudsakligt ansvar för det avfall som uppstår i hushållen inom kommunen. SÖRAB-kommunerna har var och en lokala avfallsföreskrifter och avfallstaxor samt ansvarar för insamlingen av kommunalt avfall som inte faller under producentansvar. Sollentuna kommun har lagt det ansvaret på Sollentuna Energi och Miljö AB och Sundbybergs stad har lagt det på Sundbyberg Avfall och Vatten AB.

Alla kommuner har upphandlat entreprenörer som utför insamlingen och i olika grad hjälper kommunerna med kundkontakter och fakturering. Upphandlade entreprenörer lämnar sedan insamlat avfall till någon av SÖRAB:s mottagnings- eller omlastningsstationer. Ansvaret för behandlingen av det insamlade avfallet samt för drift av återvinningscentraler, Returparker och omlastning- och mottagningsstationer ligger på det samägda bolaget SÖRAB.

Vid starten av Avfallsplan 2021–2032 driver SÖRAB två stora avfallsanläggningar, Hagby återvinningsanläggning och Löt avfallsanläggning, tre omlastningsstationer och flera stationära återvinningscentraler och Returparker. Utöver de stationära återvinningscentralerna erbjuder SÖRAB även en mobil återvinningscentral som ställs ut i utvalda områden för att komma närmare invånarna. SÖRAB arbetar kontinuerligt med att ta fram nya koncept för insamling som bidrar både till en mer cirkulär avfallshantering och en större tillgänglighet. Ett av de senaste koncepten är Returparker. Returparker är återvinningscentraler med så kallade återbruksfilter där invånarna först kan lämna de produkter som kan återanvändas innan de fortsätter in på den ordinarie återvinningscentralen med resterande avfall. Även farligt avfall fångas upp i ett försteg på Returparkerna.

Samtliga ägarkommuner (med undantag för Stockholm stad) har en politisk representant i SÖRAB:s styrelse i form av en ordinarie ledamot och en suppleant.



# Genomförande av avfallsplanen

För avfallshantering i kommuner gäller bestämmelserna i miljöbalken, bestämmelser om avfallshantering i andra författningar samt föreskrifterna i den kommunala renhållningsordningen. Renhållningsordningen består av de lokala avfallsföreskrifterna samt kommunens avfallsplan.

I SÖRAB-regionens gemensamt framtagna avfallsplan är det SÖRAB som samordnar arbetet medan en styrgrupp är strategiskt ansvarig för avfallsplanen. Styrgruppen består av tjänstepersoner som representerar respektive SÖRAB-kommun och en ordförande från SÖRAB. SÖRAB samordnar även den gemensamma kommunikationen kopplad till avfallsplanen.

Vid framtagandet av Avfallsplan 2021–2032 uppdaterades arbetssättet för att tydligare skilja på kommunens eget arbete och det gemensamma arbetet.

## Framtagande av periodmål

Inför varje treårsperiod startas ett arbete med att ta fram nya periodmål. För detta sätts en arbetsgrupp samman bestående av representanter från de olika SÖRAB-kommunerna. I arbetet med framtagande av periodmål tas önskemål och synpunkter in från respektive kommun samt att innevarande periodmål följs upp för bedömning om eventuell förlängning av målet. Periodmål beslutas sedan av styrgruppen.

## Aktiviteter och handlingsplaner

SÖRAB-kommunerna och SÖRAB tar tillsammans fram aktiviteter för det gemensamma arbetet. Styrgruppen fastställer aktiviteterna och samlar dem i en gemensam handlingsplan. Arbetsgrupper med tjänstepersoner från SÖRAB-kommunerna och SÖRAB genomför aktiviteterna i den gemensamma handlingsplanen och rapporterar till samordnare på SÖRAB. Fördelning av eventuella utgifter hanteras löpande av styrgruppen för avfallsplanen.

SÖRAB-kommunerna ansvarar själva för att ta fram aktiviteter för det lokala arbetet. Eftersom Avfallsplan 2021–2032 spänner över en tolvårsperiod beslutas aktiviteterna inom ramen för avfallsplanens löpande arbete och inte i det övergripande dokumentet. Detta ger oss en bättre kontroll över kostnaderna, och aktiviteterna kan bättre anpassas till berörd organisation. Varje kommun budgeterar för sina planerade aktiviteter och följer upp sin handlingsplan. Resultaten av uppföljningen rapporteras till SÖRAB.

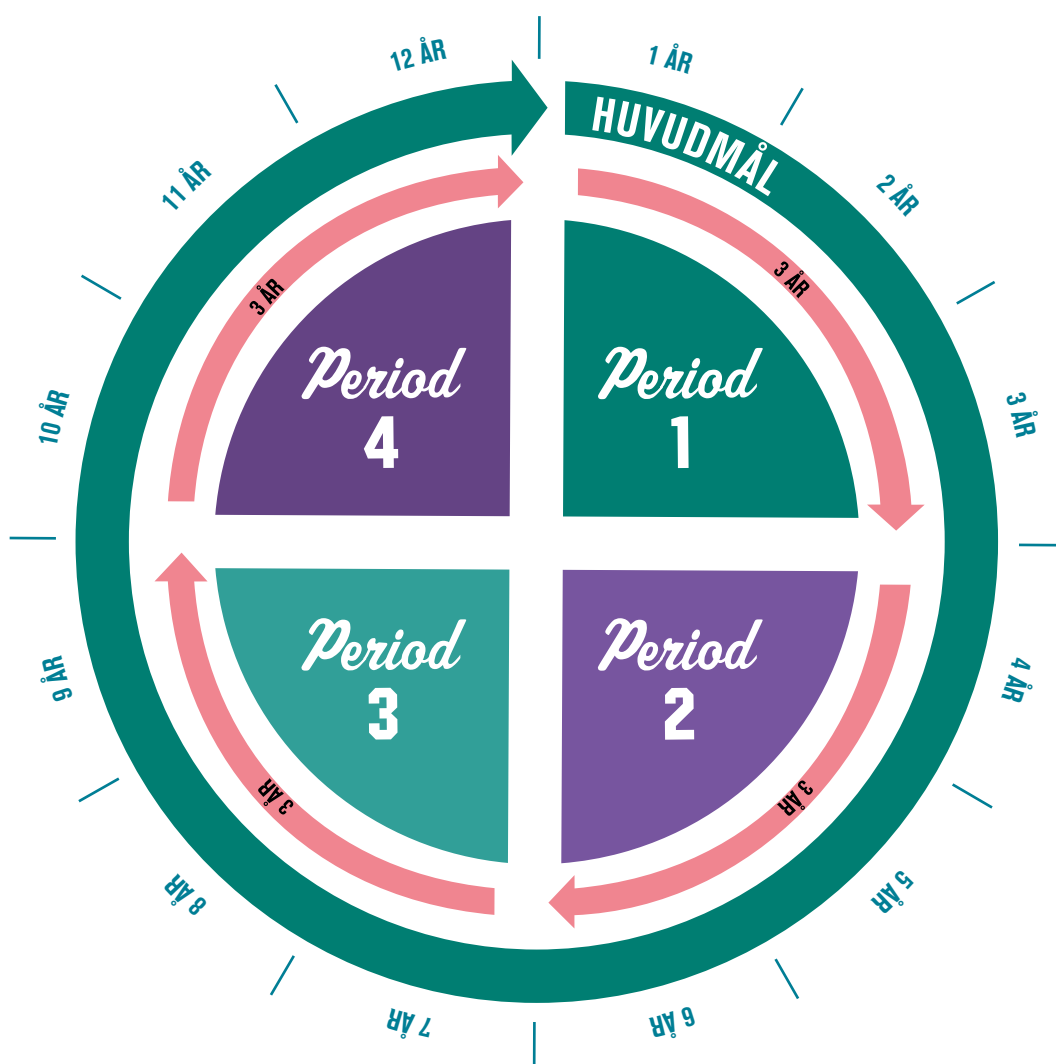
Även verksamhetsutövare, såväl offentliga som privata, bör planera för sitt arbete eftersom de också omfattas av målen i avfallsplanen.



## Uppföljning av huvudmål och periodmål

Målområdena och deras respektive strategier är oförändrade under hela den tolvåriga avfallsplaneperioden. SÖRAB samordnar uppföljning av avfallsplanen vart tredje år i samband med att nya periodmål tas fram. Vid varje uppföljning utvärderas om periodmålen helt eller delvis uppfyllts och på så sätt bidragit till att uppfylla huvudmålen. I slutet av sista målperioden, 2032, utvärderas om de fyra målperioderna sammantaget uppfyller planens huvudmål.

Vid uppföljningen använder SÖRAB de så kallade indikatorerna som visar vilka kriterier som behöver vara uppfyllda för att målen ska anses uppnådda. Huvudmålen indikatorer är fasta under samtliga tolv år medan periodmålen indikatorer uppdateras inför varje treårsperiod.



# Avfallshantering i SÖRAB-regionen

En avfallsplan ska innehålla en beskrivning av de förhållanden i kommunen som påverkar avfallens mängd och sammansättning. Här presenterar vi en nulägesbeskrivning som utgår från statistik från 2018.

I SÖRAB-regionen ansvarar kommunerna för insamlingen och SÖRAB för omhändertagandet av avfallet. Kommunerna har upphandlat entreprenörer som sköter själva insamlingen. Dessa hämtar restavfallet vid fastigheten, eller på en plats anvisad av kommunen. Hämtningen sker antingen varje, varannan eller var fjärde vecka. Vid flerbostadshus och verksamheter kan restavfallet även hämtas flera gånger i veckan. Matavfallet kan hämtas vid fastigheten eller på en plats anvisad av kommunen. Restavfallet samlas in i kärl, sopsug, container eller bottentömmande behållare. Matavfall samlas främst in i separata kärl, men även i bottentömmande behållare. I vissa kommuner förekommer även andra insamlingssystem för matavfall. För de olika insamlingssystemen används olika typer av fordon.

Slam från enskilda avlopp hämtas regelbundet med slambil. För insamlingen av trädgårdsavfall, grovavfall och farligt avfall finns flera alternativ. Invånarna kan antingen åka med avfallet till en återvinningscentral, få det hämtat vid fastigheten eller lämna det via en mobil insamling som rör sig runt om i kommunen efter ett fastställt schema. I vissa av SÖRAB-kommunerna finns miljöstationer där det går att lämna farligt avfall (förutom elavfall, asbest eller tryckimpregnerat trä).

I verksamheter uppstår även avfall så som fettslam från fettavskiljare och kombitankar samt pumpbart matavfall från kombitank och slutna tank. Avfallet hämtas regelbundet av upphandlad entreprenör.

Efter insamling transporteras avfallet till en omlastningsstation, ett mellanlager, en sorteringsanläggning eller direkt till en behandlingsanläggning. Här tar SÖRAB över ansvaret för att omhänderta och behandla avfallet. Vid framtagandet av Avfallsplan 2021–2032 är förbränning med energiutvinning den vanligaste behandlingsformen. Uppemot 60 till 70 procent av avfallet som samlas in inom SÖRAB-regionen förbränns. Utsorterat matavfall rötas i en rötningsanläggning.

Behandlingstjänsterna upphandlas av SÖRAB. Under 2020 finns det inga avfallsförbrännings- eller rötningsanläggningar i SÖRAB-regionen. Däremot håller SÖRAB på att etablera en anläggning som ska eftersortera restavfall från hela SÖRAB-regionen. Denna anläggning ägs av SÖRAB och kommer ligga i Sigtuna kommun.

Det är producenterna som ansvarar för insamling och omhändertagande av avfall för de produkter som omfattas av producentansvar, det vill säga förpackningar och returpapper, bilar och däck, läkemedel, batterier samt elektriska och elektroniska produkter. Producenterna har delegerat detta uppdrag till olika aktörer:

- Förpacknings- och Tidningsinsamlingen (FTI) samlar in och återvinner förpackningar och returpapper via återvinningsstationer och fastighetsnära insamling. Återvinningsstationer finns även på SÖRAB:s alla återvinningscentraler.
- Svensk Däckåtervinning AB ansvarar för insamling och återvinning av däck. Däck samlas in via återvinningscentralerna, återlämnas vid inköpsstället eller lämnas till en däckverkstad.
- De lokala apoteken och vissa av SÖRAB:s återvinningscentraler samlar in överblivna läkemedel.
- SÖRAB:s återvinningscentraler tar emot allt elavfall trots att de flesta elektriska apparater omfattas av producentansvaret. Det beror på att SÖRAB och El-kretsen (som representerar elproducenterna) har slutit ett avtal som innebär att SÖRAB och kommunerna kan erbjuda insamling av allt elavfall medan El-kretsen står för själva omhändertagandet av de produkterna med producentansvar. Elavfall som omfattas av producentansvar kan även lämnas i butik.

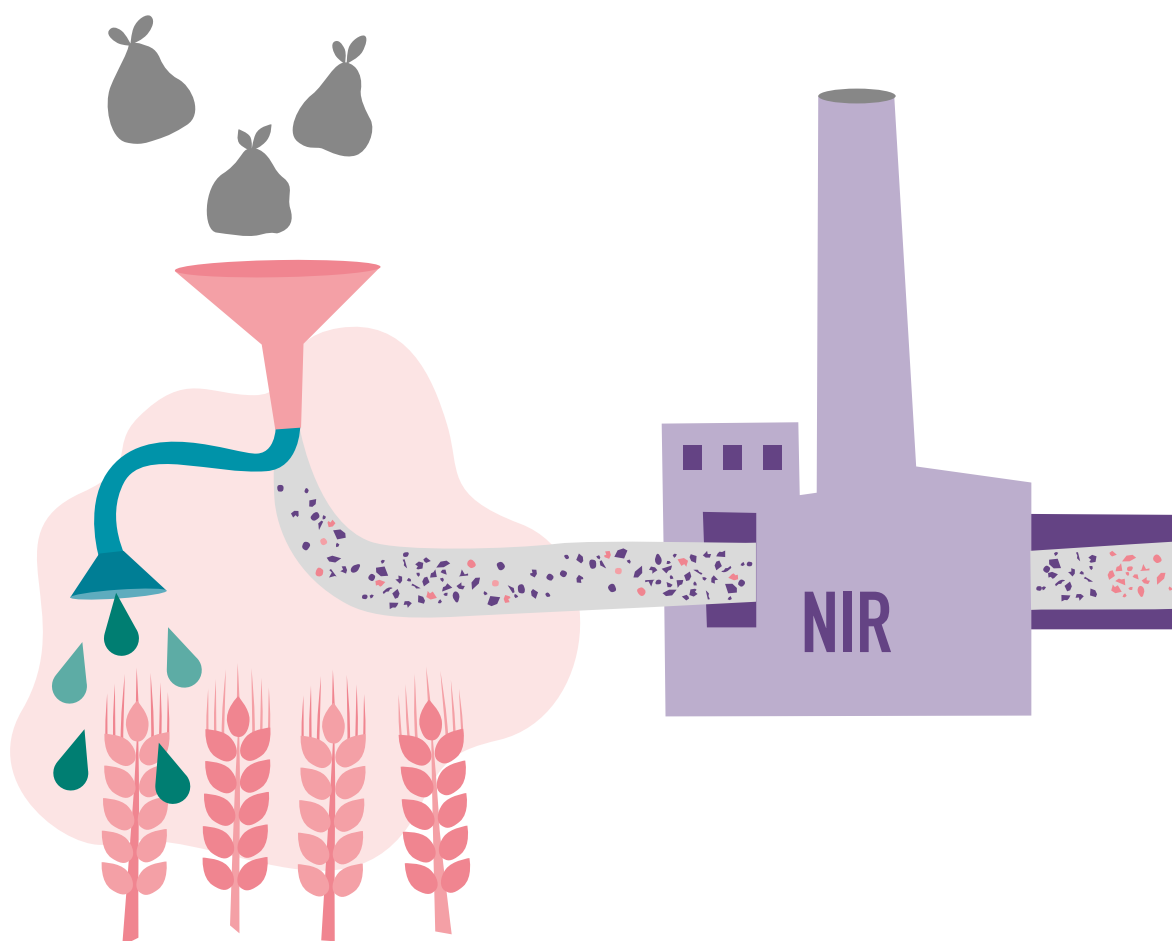
Vill du läsa mer om utgångspunkten för Avfallsplan 2021–2032 och nuläget vid planens framtagande hänvisar vi till bilaga 2 Nulägesbeskrivning.

## Ekonomiska konsekvenser

Målen i Avfallsplan 2021–2032 är ambitiösa men också nödvändiga för en mer hållbar framtid. EU:s skärpta krav tillsammans med andra samverkande omvärldsfaktorer samt åtgärder och aktiviteter inom ramen för avfallsplanen kommer innebära minskade avfallsmängder, ökad materialåtervinning och minimerad negativ miljö- och klimatpåverkan.

De ekonomiska konsekvenserna kan vid framtagande av Avfallsplan 2021–2032 endast beskrivas i stora drag. Fokus har legat på att beskriva dem utifrån önskade förändringar i avfallsflöden och hur detta påverkar kostnadsutvecklingen för bland annat behandlingen av avfallet.

Exempel på omvärldsfaktorer som påverkar den ekonomiska utvecklingen är skärpt lagstiftning kring producenternas ansvar för förpackningar och returpapper, och förbränningsanläggningarnas ambition att bränslet ska vara fossilfritt.



Ett fossilfritt bränsle till förbränningsanläggningarna är också en viktig anledning till att SÖRAB kommer uppföra en eftersorteringsanläggning för att sortera ut plast och metall från restavfallet. Syftet med eftersorteringsanläggningen är dels att öka återvinningsgraden på restavfallet, dels att göra restavfallet fossilfritt genom utsortering av bland annat plast. Tekniken som ska användas i eftersorteringsanläggningen är NIR-teknik (Near Infra Red, optisk avläsning av material).

Kostnadsutvecklingen på behandlingssidan är vid framtagandet av Avfallsplan 2021–2032 i stark förändring, från att tidigare ha varit någorlunda stabil. Behandling i form av förbränning blir allt dyrare, vilket förstärks av den förbränningskatt som började gälla 2020. Förbränningskattens syfte är att uppmuntra till återvinning och styra mot en fossilfri förbränning. Kostnaden för rötning av matavfallet går åt motsatt håll. Därför finns det starka ekonomiska incitament för SÖRAB och SÖRAB-kommunerna att underlätta för invånarna att sortera ut sitt matavfall.

Att variera mellan olika behandlingsmetoder syftar till att på bästa sätt förändra och förädla avfallet för att möjliggöra en bra återvinning. Även material som förbränns (restavfall såväl som grovavfall) förädlas till olika fraktioner för att optimera miljömässiga och ekonomiska utfall. Genom hållbara val och minimerade avfallsmängder minskar kommunens negativa påverkan på miljö och klimat och ger oss samtidigt möjlighet att balansera kostnaderna.

### **De ekonomiska beräkningarna beskriver effekter av att minska mängden restavfall till förbränning genom att**

- forcera arbetet med att öka mängden matavfall till rötning, med låg eller ingen behandlingsavgift
- öka mängden förpackningar och returpapper till producenternas insamlingssystem som en följd av skärpt nationell lagstiftning
- driftsätta en eftersorteringsanläggning (NIR) 2020 för utsortering av plast och metall.

Beräkningarna förutsätter en ökning av mängden förpackningar och returpapper till producenternas insamlingssystem på grund av skärpt lagstiftning.

Genom att sortera ut matavfallet ökar kvaliteten på det material som går att utvinna från den planerade eftersorteringsanläggningen. Att i framtiden eventuellt kunna sortera ut en pappersfraktion för materialåtervinning förutsätter att matavfallet sorteras ut.

Insatser för att nå uppsatta mål är förenat med kostnader, men kommer även leda till en kostnadsminskning eller väsentligt dämpad kostnadsutveckling för att hantera det avfall som uppstår.

Vill du läsa mer om de ekonomiska konsekvenserna och styrmedel i Avfallsplan 2021–2032 hänvisar vi till bilaga 4 Ekonomiska konsekvenser och styrmedel.

## **Barnens bild av avfallshantering**

För att utvärdera hur planen kan komma att påverka barn och unga har SÖRAB genomfört en barnkonsekvensanalys av Avfallsplan 2021–2032. Barnkonventionen (FN:s konvention om barnets rättigheter) är lag i Sverige sedan den 1 januari 2020 och därför ska alla beslut och åtgärder som i första hand berör barn ta hänsyn till vad som bedöms vara barnens bästa.

SÖRAB har pratat med cirka 200 skolbarn i samtliga nio SÖRAB-kommuner för att se vilka lösningar barn och unga vill se inom områdena nedskräpning, återvinning och hållbar konsumtion i framtiden.

Sammanfattningsvis vill barnen och ungdomarna vara delaktiga i att minska nedskräpning och avfallens negativa miljö- och klimatpåverkan i vår värld. De är medvetna om att om vi inte förändrar vårt beteende är det deras generation som kommer drabbas. Därför vill de se ett ökat konsekvenstänk genom lagstiftning som ger påföljder vid nedskräpning. De tror även att en ökad upplysning om framtida konsekvenser på miljön kan öka medvetenheten och många efterfrågar mer kunskap om miljöfrågor i skolan.

Barnen och ungdomarna efterfrågar fler papperskorgar och återvinningsbehållare som dessutom gärna får vara kreativt utformade och locka till uppmärksamhet. Det ska vara tydligt uppmärkt vad som kan återvinnas, och inkasthåll ska vara tillgängliga för barn och unga. Det ska vara rent och fräscht vid återvinningsstationer och papperskorgar. Att återvinna ska vara enkelt och smidigt. Därför bör återvinningsstationerna inte planeras efter antagandet att alla har tillgång till bil, utan i stället finnas inom promenadavstånd från bostaden. Pengar är en stark drivkraft och många skulle gärna se fler pantliktande system.

Barnen och ungdomarna vill också att det ska bli lättare att konsumera hållbart. De tror att det går att ändra attityden till hållbar konsumtion genom information, trender, reklam, sociala medier, influerare (s.k. influencers) och kända personer som många ser upp till.

Slutligen tycker barnen och ungdomarna att det är viktigt att lära sig både att inte skräpa ned och att leva hållbart redan som liten för att kunna fortsätta med de vanorna som vuxna. Vill du läsa mer om avfallsplanens effekt på barn och unga hänvisar vi till bilaga 5 Barnkonsekvensanalys.



**Lätt att göra rätt** är norra Storstockholms gemensamt framtagna avfallsplan.  
Läs mer om avfallsplanen på din kommuns hemsida eller på [sorab.se](http://sorab.se).

